



*Liberté
Égalité
Fraternité*

**Service de l'énergie
opérationnelle** Centre de soutien technique et administratif
Bureau achats



Maîtrise d'œuvre privée (MOP)
pour la mise aux normes, la construction, l'automatisation et la supervision
de stations-service au profit du Service de l'énergie opérationnelle (SEO)

DOSSIER PRO – Note de Présentation

Site N°005 - Zone 17
GSBdD LA VALBONNE

Adresse :
Lieudit La Valbonne
01360 BELIGNEUX

Indice F
Courbevoie,
le 10/10/2025

Sommaire

0. Indice du Document	3
1. Type de station, configuration de l'existant, configuration projetée	3
1.1 Type de station.....	3
1.2 Configuration de l'existant	5
2. Diagnostics et études complémentaires	15
3. Autorisations administratives	15
4. Travaux à réaliser	15
5. Dispositions pour la continuité de distribution du carburant	15
6. Hygiène – Sécurité – Conditions de Travail (HSCT)	16
6.1 Dispositions particulières	16
6.2 Dispositions générales	16

0. Indice du Document

<i>Indice</i>	<i>Date</i>	<i>Observations</i>
F	10/10/2025	Version Finale
1		Sans objet
0	05/09/2025	Création (APD)

1. Type de station, configuration de l'existant, configuration projetée

1.1 Type de station

La station est une station de Type 3, équipée des options :

<i>Option</i>	
A : passerelle accès VBCI	non
B : accès engins chenillés	non
C : container AdBlue	non
D : satellites	2 (bas)



Le stockage et la distribution actuels comprennent 3 produits : F54 ; F63 ; F67.

Le stockage comprend 5 réservoirs enterrés.

Le volume annuel distribué a été estimé à 582 m3.

La station est une installation de stockage et de distribution classée au titre des ICPE rubrique 4734 DC et 1435 DC.



1.2 Configuration de l'existant

1.2.1 Zone de stockage

Le stockage et la distribution actuels comprennent 3 produits : F54 ; F63 ; F67.

Le stockage comprend 5 réservoirs enterrés :

1	100 m3	F-63
2	100 m3	F-54
3	100 m3	F-54
4	25 m3	F-67
5	25 m3	F-54





1.2.2 Zone dépotage et soutirage

La station comprend 2 zones de dépotage soutirage.

Le soutirage F-67 est hors service.



1.2.3 Zone de distribution

La station comprend 7 îlots.



La distribution est assurée par 6 distributeurs simple face et 2 satellites.



La couverture des îlots est réalisée par 1 auvent.

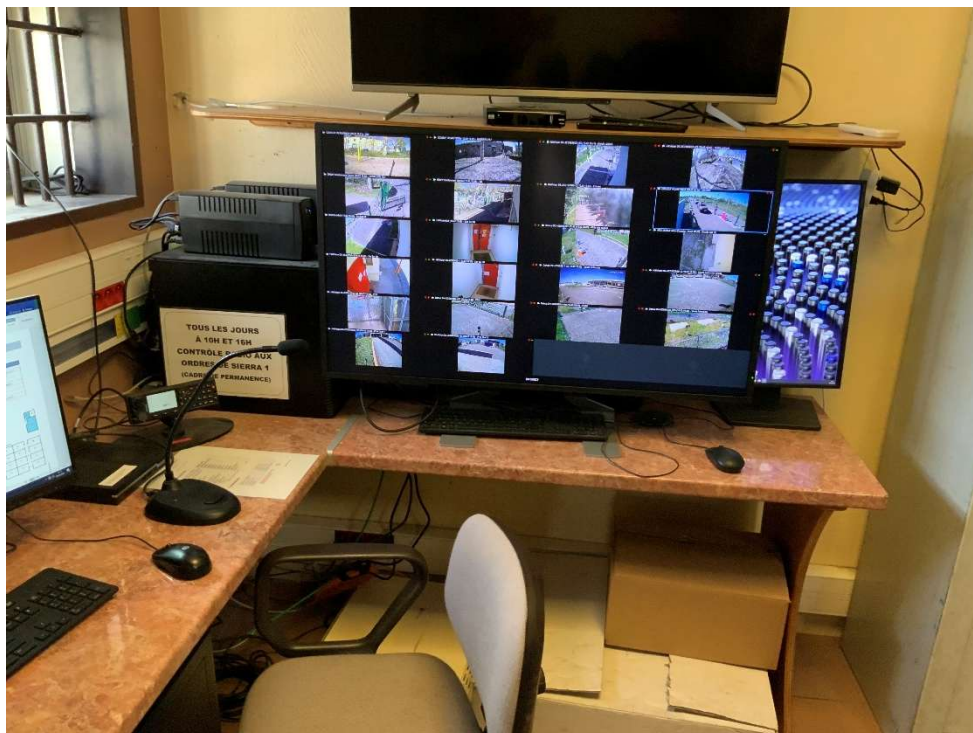


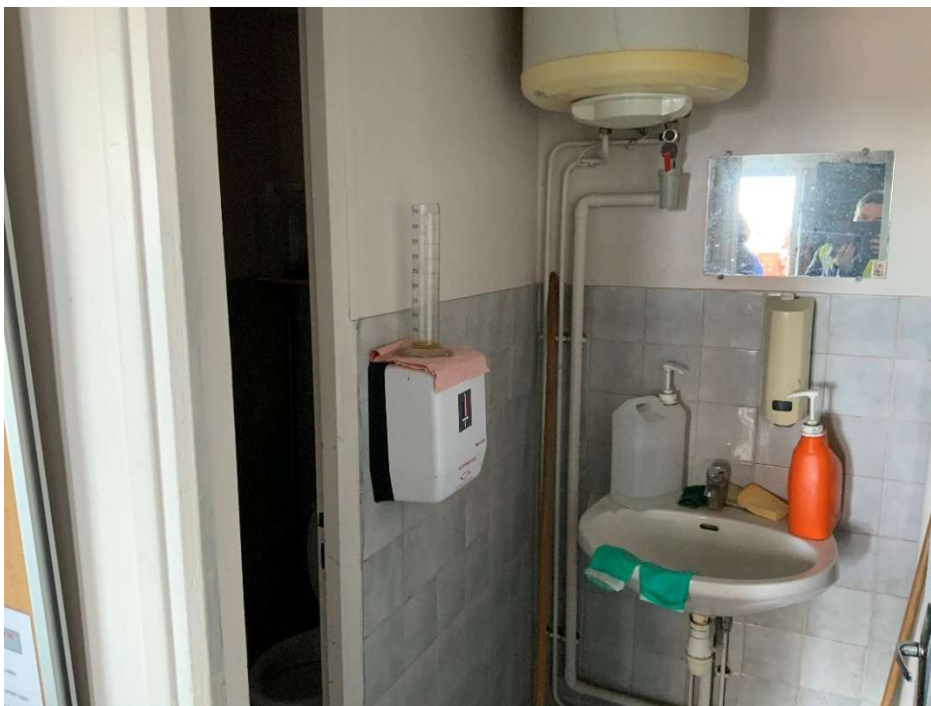
1.2.4 Bâtiments existants

Le local technique est présent.



Il comprend un bureau, un lavabo, des toilettes, pas de douche.





Le TGBT est installé dans un autre bâtiment que le local technique.



1.2.5 Voirie

La voirie est en état satisfaisant et ne nécessite pas de travaux.

1.2.6 Sécurité électrique

L'installation électrique nécessite une mise à niveau, en particulier :

- . le réseau de terre
- . les arrêts d'urgence
- . les alarmes.

1.2.7 Sécurité environnementale

Le traitement par séparateur d'hydrocarbures des eaux susceptibles d'être polluées est conforme.

1.2.8 Système de communication

La borne de gestion est à remplacer dans le cadre du déploiement du Système d'Information Stations.

Les reports d'alarmes techniques sont à mettre en place.

1.3 Configuration projetée

Après réalisation des travaux projetés,
la station sera de Type 3, équipée des options :

<i>Option</i>	
A : passerelle accès VBCI	1
B : accès engins chenillés	non
C : container AdBlue	oui
D : satellites	2 (1 haut et 1 bas)

La station sera toujours classée ICPE.

1.3.1 Zone de stockage

Le stockage et la distribution seront tri-produits.

Les réservoirs existants sont conservés.

Les capacités seront donc les suivantes :

1	100 m3	F-63
2	100 m3	F-54
3	100 m3	F-54
4	25 m3	F-67
5	25 m3	F-54

Le système de téléjaugeage électronique sera mis en place.

1.3.2 Zone dépotage et soutirage

Les 2 zones de dépotage soutirage sont conservées.

Le soutirage F-67 sera rénové.

1.3.3 Zone de distribution

Les tuyauteries existantes seront maintenues en place, après épreuve de l'ensemble des tuyauteries.

Les dispositifs de sécurité seront ajoutés sous les satellites.

Les îlots 1 (élargissement) et 2 (création d'une réservation) seront modifiés pour accueillir respectivement le bulk AdBlue et le distributeur AdBlue (à confirmer par le SEO).

La piste ne sera pas modifiée.

La signalétique au sol sera mise à jour.

Le traitement par séparateur d'hydrocarbures des eaux susceptibles d'être polluées étant conforme, il n'est pas prévu de modifier cet équipement.

Une passerelle sera créée.

Les distributeurs seront remplacés s'ils sont incompatibles avec la Borne de Gestion du nouveau Système d'Information Stations ou s'ils sont trop vétustes.

Les 2 satellites bas F-63 seront déposés et 2 satellites hauts F-63 seront mis en place.

Un container AdBlue sera installé.

L'auvent sera doté d'une signalétique par plaque.

1.3.4 Bâtiment

L'intérieur du local technique sera modifié pour créer une douche.

1.3.5 Voirie

La voirie est en état satisfaisant et ne nécessite pas de travaux.

1.3.6 Sécurité électrique

Le TGBT et la distribution électrique seront modifiés pour desservir les installations et équipements modifiés.

La puissance électrique globale de la station sera vérifiée.

Le TGBT sera équipé d'une prise pour groupe électrogène mobile.

Le réseau de terre et la barrette de coupure seront rénovés.

Les arrêts d'urgence seront rénovés.

Les dispositifs automatiques d'extinction incendie existants seront maintenus (2 réseaux) si leur état de fonctionnement conforme est confirmé ou remplacés.

Les reports d'alarmes via transmission 4G seront nouveaux.

1.3.7 Sécurité environnementale

Le traitement par séparateur d'hydrocarbures des eaux susceptibles d'être polluées étant conforme, il n'est pas prévu de modifier cet équipement.

1.3.8 Système de communication

La borne de gestion sera remplacée dans le cadre du déploiement du Système d'Information Stations.

Les reports d'alarmes techniques seront mis en place.

2. Diagnostics et études complémentaires

Les rapports de diagnostics et études complémentaires seront communiqués au soumissionnaire retenu avant la notification de son marché.

3. Autorisations administratives

Les travaux projetés ne nécessitent ni Permis de Démolir, ni Permis de Construire.

4. Travaux à réaliser

Les travaux à réaliser sont décrits dans la Notice PRO et les CCTP.

5. Dispositions pour la continuité de distribution du carburant

La station ne devra pas être fermée pendant les travaux.

La nature des travaux projetés permet un phasage qui assure une continuité de service partielle de la station en tenant compte des durées d'indisponibilités acceptables par produit fixées par le SEO.

La continuité d'exploitation partielle pourra être assurée grâce à un phasage en 2 phases principales (2 « demi-stations ») permis par la configuration existante en 2 zones de stockage et 2 zones de dépotage/soutirage.

6. Hygiène – Sécurité – Conditions de Travail (HSCT)

6.1 Dispositions particulières

Les risques associés aux travaux prévus sur ce site, qui nécessitent des dispositions de prévention particulières, sont les suivants.

- . Risque explosif, travaux en milieu confiné
 - Nettoyage et épreuve des cuves
 - Epreuve des tuyauteries
 - Remplacements de satellites, voire de distributeurs
- . Risque de chute de hauteur, travaux en hauteur
 - Pose de signalétique sur l'auvent.

6.2 Dispositions générales

Autorisation de travail :

Je suis autorisé* à exécuter le travail.
Je respecte toutes les exigences des autorisations/permis applicables.
J'ai évalué et conclu que le travail peut commencer en toute sécurité.
J'ai le droit d'arrêter de travailler le cas échéant.
*Autorisé est défini comme ayant l'approbation, les compétences, les connaissances et les outils nécessaires pour réaliser le travail.



Consignation d'énergie :

J'identifie toutes les sources d'énergie dangereuses.
Je confirme que toutes les sources d'énergie dangereuses sont isolées, verrouillées et étiquetées.
Je libère toute énergie résiduelle / stockée
et je teste pour m'assurer que l'isolation est efficace.
J'arrête le travail si ce n'est pas le cas.



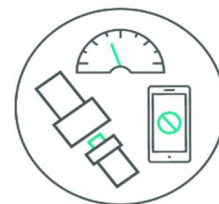
Travaux électriques :

J'identifie et j'isole (avec des dispositifs de cadenassage/étiquetage approuvés) toutes les sources d'énergie électrique.
J'utilise les EPI requis qui doivent être inspectés.
J'utilise un équipement de vérification validé pour vérifier l'absence de tension avant de procéder au travail.
Je demande une approbation formelle et n'envisage de travailler sous-tension que dans des circonstances exceptionnelles.



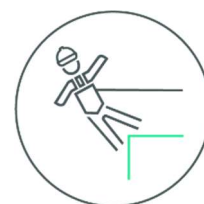
Conduite :

Je conduis avec prudence totale et sans l'influence des drogues et de l'alcool.
 Mon véhicule est en bon état, entretenu et sécurisé pour être utilisé.
 Je porte ma ceinture de sécurité et je conduis sans distraction.
 Je respecte les limites de vitesse et je conduis conformément aux conditions routières.
 Je porte mon casque et mes équipements de protection lorsque je conduis une moto.



Travaux en hauteur :

Je protège toujours contre les chutes de hauteur
 J'utilise le matériel requis qui a été inspecté
 Je sécurise la zone, j'utilise des moyens de prévention des chutes appropriés et je planifie le sauvetage.
 Je maintiens trois points de contact et je ne dépasse jamais les limites de l'équipement et je ne m'appuie jamais sur une échelle.



Espaces confinés :

J'identifie un espace confiné et n'entrerai pas sans autorisation/permis
 Je m'assure qu'un plan d'entrée et de sauvetage est en place
 Je ne travaillerai jamais seul dans un espace confiné.
 J'ai le droit d'arrêter de travailler le cas échéant.



Travaux par points chauds :

J'identifie et je contrôle les sources d'inflammation
 et je ne commencerai pas à travailler sans autorisation/permis.
 Je m'assure que les matériaux inflammables sont contrôlés partout
 et que les équipements de lutte contre les incendies sont disponibles
 Je maintiens une « surveillance incendie »
 pour empêcher un incendie au niveau de la zone
 J'ai le droit d'arrêter de travailler le cas échéant.

